

INFORMATIONEN
VERTIEFUNGSPHASE B.A.
FACH BIOLOGIE
29.06.2022 (Zoom)

FAKULTÄT FÜR BIOLOGIE UND BIOTECHNOLOGIE
DIPL.-BIOL. SKADI HEINZELMANN

Infokanäle - BioNews, Moodle-Kurse

- Bio-Newsletter: für alle Biologiestudierenden; alle wichtigen und interessanten Informationen werden regelmäßig über diese Mailingliste weitergegeben
- Moodle-Kurs „Lehramt – Biologie und Biotechnologie“: für B.A.- und M.Ed.-Studierende; Plattform für lehramtsspezifische Informationen und zum Austausch;
<https://moodle.ruhr-uni-bochum.de/m/course/view.php?id=23361>
- Moodle-Kurs „Exkursionen für Lehramtskandidaten (190478)“: Bündelung des Angebotes; z.T. Anmeldeplattform;
<https://moodle.ruhr-uni-bochum.de/m/course/view.php?id=8202>

Der neue

Bio-Newsletter

ist da!

Meldet Euch an unter:

<https://lists.ruhr-uni-bochum.de/mailman/listinfo/bio-news>

**Dann werdet Ihr regelmäßig
über anstehende Termine und
Veranstaltungen informiert... ***



*** Der Newsletter hat keinen Anspruch auf Vollständigkeit! Wichtige Termine und Fristen sollten auch immer über die Homepage der Fakultät für Biologie und Biotechnologie recherchiert werden!**

Welche Prüfungsordnung (PO) gilt?

- Es gilt die PO, die zum Zeitpunkt der Einschreibung in den **STUDIENGANG** aktuell ist (bei Wechsel eines Faches gilt die PO bis zum Auslaufen der Übergangsfrist weiterhin).
- Studienbeginn B.A. ab WS 16/17:
 - B.A.: GPO 2016
 - M.Ed.: ab WS 20/21 -> GPO 2020
- **Derzeit sollten Sie alle in der GPO 2016 eingeschrieben sein (Studienbeginn: WS 16/17 oder später oder umgeschrieben in PO 2016)**

**Alle folgenden Informationen
beziehen sich auf die Prüfungs-
ordnung (B.A.) vom 21.10.2016**

Vertiefungsphase B.A.

- Mathe-, Chemie-, Physikkenntnisse nachgewiesen? **Kümmern, falls noch nicht:** <https://www.biologie.ruhr-uni-bochum.de/biodek/studium/bachelor/ba/cpm.html.de>
- 3.-5. Semester:
experimentell ausgerichtete Übungen
- 5.-6. Semester:
1 Aufbaumodul (= A-Modul) oder
1 Spezialmodul (= S-Modul)
- ggf. Bachelorarbeit im Fach Biologie

Experimentell ausgerichtete Übungen

wahlweise:

- Übungen in Biochemie & Biophysik (WS)
- Übungen in Genetik (SS, Teil Prokaryonten- und Teil Cytogenetik)
- Pflanzenphysiologische Übungen (SS)
- Tierphysiologische Übungen (SS)

Aufbau- und Spezialmodule

■ Struktur

- mehrwöchige, ganztägige Module oder semesterbegleitend
- Vorlesung, praktische Übungen, Seminar/Referat, Protokoll, Erfolgskontrolle
- 1 gtg. Modulwoche = 2,5 Creditpoints (CP)

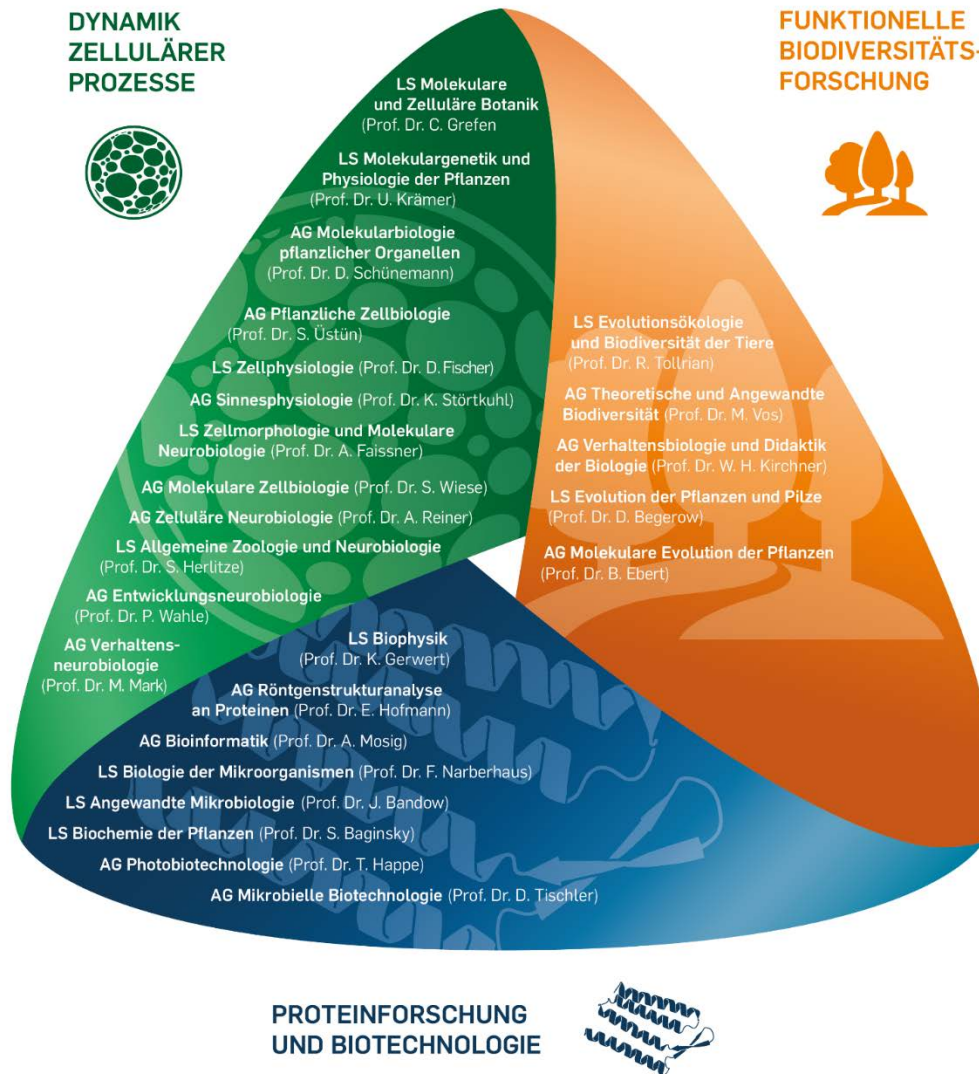
■ Aufbaumodule (A-Module)

- vierwöchig oder semesterbegleitend (10 CP)
- vertiefen die Kenntnisse des Basisstudiums

■ Spezialmodule (S-Module)

- vier- oder sechswöchig (10, 15 CP)
- stärker forschungsbezogen
- bauen (in der Regel) auf Aufbaumodulen auf

Lehrangebot der Fakultät



Aufbau- und Spezialmodule

■ Teilnahmevoraussetzungen

- Alle 4 GMP müssen versucht und mind. 3 davon bestanden sein.
- z.T. weitere Voraussetzungen (s. Modulbeschreibung)

Aufbau- und Spezialmodule

Anmeldung zu den A-Modulen

- Anmeldung über den Moodlekurs: „A-Modulanmeldung der Fakultät für Biologie und Biotechnologie“
- Anmeldefrist: **01.08. - 25.09.2022** (keine spätere Anmeldung möglich!)
- Es sind mehrere Module wählbar – Prioritätenliste
- Wenn der grüne Fortschrittsbalken (rechts oben im Moodle-Kurs) zu sehen ist, hat Ihre Anmeldung funktioniert.
- A- und S-Modul-Verzeichnisse mit detaillierten Modulbeschreibungen siehe Internetseiten (jeweils ab Anmeldebeginn)
- Anmeldungen zum SS: i.d.R. ab Ende Jan./Anfang Feb.

Aufbau- und Spezialmodule - Modulbeschreibungen

Aufbaumodul	1. Semesterdrittel	WS 2018/2019	
Vorlesungsnummern:	190 023 (Vorlesung), 190 024 (Blockpraktikum), 109 025 (Seminar)		
Titel:	Entstehung und Erforschung von Biodiversität		
Veranstaltungstyp:	Vorlesung, praktisches Arbeiten, Seminar		
Modul wird angeboten für:	B.Sc.: ja	M.Sc.: nein*	B.A.: ja
M.Sc.: Schwerpunkt	Biodiversität		
M.Sc.: Fachprüfungen	FP I oder III: Botanik, Zoologie		
	FP II: Evolutionsbiologie, Ethologie, Ökologie, Tierphysiologie		
M.Ed.: Prüfungsbereich	Botanik, Zoologie		
SWS: 13	CP: 10	Workload: 300 Stunden	Angebot im: WS
Kontaktzeit: 160 h	Selbststudium: 140 h	Dauer: 4 Wochen + Vor- und Nachbereitung	
Lehrbereich:	Evolution und Biodiversität der Pflanzen, Evolutionsökologie und Biodiversität der Tiere, Verhaltensbiologie und Didaktik der Biologie		
Name der/des Dozent/innen:	Begerow, Kirchner, Stützel, Tollman, Vos und Mitarbeiter/innen		

Aufbau- und Spezialmodule - Modulbeschreibungen

Teilnehmerzahl:	20
Teilnahmevoraussetzungen:	Grundmodulprüfungen der Bachelorstudiengänge Biologie der RUB (B.A., B.Sc.)
Termin der Vorbesprechung (Ort, Tag, Zeit):	Mo, 08.10.2018, 10.00 Uhr, ND 03/99
Beginn und Ende:	15.10.-12.11.2018 Vorlesung: 15.10.-12.11.2018, tgl. 8-10 Uhr, ND 2/99 Abschlussklausur: 15.11.2018, 9-11 Uhr, ND 03/99
Voraussetzungen für die Vergabe von Kreditpunkten::	Die CP werden vergeben, wenn korrekte <u>Protokolle</u> eingereicht, ein <u>Seminarvortrag</u> (20 Minuten) erfolgreich gehalten und die <u>Abschlussklausur</u> (2 Stunden) mit mind. „ausreichend“ bewertet wurde.
Lernziele und zugeordnete Prüfungsformen:	
Inhalt:	
Literatur:	
<p>Anmerkungen:</p> <p>Das Modul wird von den Lehrstühlen und Arbeitsgruppen des Schwerpunkts Biodiversität als Einstiegsmodul in den Bereich Biodiversität gesehen.</p> <p>Die Vorlesung des A-Moduls wird in englischer Sprache gehalten, falls internationale Studierende teilnehmen.</p> <p>* Dieses A-Modul wird in erster Präferenz für Bachelor-Studierende angeboten. Eine Anmeldung von Master-Studierenden ist über das Anmeldeformular nicht möglich. Freie Plätze werden während der Vorbesprechung ggf. auch an Master-Studierende vergeben.</p>	

Vergabe der A-Modulplätze

- zentral durch das Dekanat
- ca. 50 % der Plätze an Studierende, die
 - in der Regelstudienzeit sind und
 - alle Grundmodulprüfungen vollständig bestanden haben.
 - Bei Gleichheit entscheidet die Note, bei gleicher Note das Los.
- Prioritäre Platzvergabe an
 - Studierende mit Kindern
 - Studierende, die Angehörige pflegen

Nachweise an uns
& Bemerkung im
Moodle-Kurs

Vergabe der A-Modulplätze

- nach Eingang aller Ergebnisse der Grundmodulprüfungen Ende Sept.
- Teilnehmerlisten (Aushang/Internet) spätestens am 10.10.2022 (morgens)
- Vorbesprechungen ab 10.10.2022
- Beginn der A-Module im 1. Zeitfenster: ab Montag, 17.10.2022

Vergabe der S-Modulplätze

- dezentral durch die Lehrstühle/Arbeitsgruppen/Dozent/innen
- ggf. Wartelisten
- ggf. Eingangsklausuren
 - > Informationen durch die Ansprechpartner/innen

Und wenn Sie keinen A-Modulplatz erhalten?

- Liste von A-Modulen mit freien Plätzen wird bekannt gegeben (siehe Vergabeliste -> Internet)
- zu Vorbesprechungen anderer A-Module gehen (egal, ob Sie angemeldet sind)
- am 1. Tag vorbeischaun

Und wenn Sie einen Platz erhalten haben, den Sie nicht annehmen können ...

- So schnell wie möglich bei der Dozentin /dem Dozenten abmelden → Platz wird an Studierende auf der Warteliste bzw. andere Anwesende weitergegeben → keine „Sanktionen“.
- Studierende, die ohne Abmeldung nicht zum Modul erscheinen, werden zum Gespräch mit dem Studiendekan eingeladen.

B.A.-Prüfung

Die Bachelorprüfung setzt sich zusammen aus:

- der Bachelorarbeit (wahlweise in einem der beiden Fächer)
- den studienbegleitenden Modulprüfungen der beiden Fächer
- den studienbegleitenden Modulprüfungen im Optionalbereich (die Noten der „besten 20 CP“ gehen nach CP gewichtet ein; die CP müssen nicht zu einem Profil gehören)

B.A.-Arbeit im Fach Biologie

- Anmeldung zur B.A.-Arbeit im Prüfungsamt Biologie
- Zulassungsvoraussetzungen:
 - insgesamt mind. 130 CP (beide Fächer und Optionalbereich)
- Merk- und Formblätter: Internetseiten der Fakultät für Biologie und Biotechnologie
- keine festen Anmeldefristen, jedoch feste Abschlussfristen für Umschreibung in den M.Ed.
 - > Anmeldung der B.A.-Arbeit bei Beginn der Arbeit (10-16 Wochen vor Semesterende, je nach Art der Arbeit (experimentell oder Literaturarbeit))
 - > Bewertung der B.A.-Arbeit bis zum 31.03. bzw. 30.09. (ggf. 4.0-Bescheinigung)

B.A.-Arbeit im Fach Biologie

- Absprache des Themas mit dem/der Betreuer/in (= Prof. / Juniorprof. / PD)
- Experimentelle Arbeit oder Literaturarbeit
- Bearbeitungszeit: 6 Wochen + ggf. bis zu 6 Wochen Vorbereitungszeit bei experimentellen Arbeiten (8 CP)
- Verlängerung: max. 2 Wochen auf begründeten Antrag und bei Krankheit
- Krankheit oder Krankheit eines überwiegend allein zu versorgendes Kindes: Attest (umgehend einreichen!); überschreitet die Krankheitsdauer 3 Wochen wird ein neues Thema gestellt
- Einmalige Themenrückgabe: innerhalb der ersten beiden Wochen möglich
- 2 Gutachter/innen (1.= Betreuer/in, 2.= andere/r Dozent/in)
- Bewertungsverfahren: 4 Wochen
- Kann bei Nicht-Bestehen einmal mit neuem Thema wiederholt werden.

B.A.-Abschluss

- Das Bachelorstudium ist bestanden, wenn alle erforderlichen Module erfolgreich absolviert sind und die Bachelorarbeit bestanden wurde.
- Die Abschlussdokumente werden von dem Prüfungsamt ausgestellt, in dem die Bachelorarbeit angefertigt wurde. Dazu müssen alle Studienleistungen im eCampus erfasst und zusätzlich von den Fachbeauftragten und dem Optionalbereich schriftlich (Abschlussbescheinigungen -> Formblätter) bestätigt sein.

Abschlussbescheinigung im Fach Biologie

- Das Prüfungsamt Biologie unterschreibt den Nachweis über alle erforderlichen Studienleistungen (Abschlussbescheinigung) für das Fach Biologie.
- Dazu müssen alle Module des Faches Biologie abgeschlossen und zugeordnet sein.
- Nachzuweisen sind:
 - Grundkenntnisse in Mathematik, Chemie und Physik (Abiturzeugnis und/oder Einträge im eCampus)
 - die 4 Grundmodulprüfungen (Einträge im eCampus)
 - erfolgreiche Teilnahme an einer der „experimentell ausgerichteten Übungen“ (Eintrag im eCampus)
 - erfolgreiche Teilnahme an einem A-Modul oder S-Modul (Eintrag im eCampus)
 - ggf. Nachweise über zusätzliche Leistungen

Titel – B.A. oder B.Sc.?

- In der Regel wird nach einem erfolgreichem 2-Fach-Studium der Titel „Bachelor of Arts (B.A.)“ vergeben.
- Wurden 2 naturwissenschaftliche Fächer kombiniert, kann der Titel „Bachelor of Science (B.Sc.)“ beim Gemeinsamen Prüfungsausschuss der RUB beantragt werden.
- Die Anträge sind rechtzeitig vor dem Abschluss (z.B. zum Zeitpunkt der Anmeldung zur B.A.-Arbeit) zu stellen. Bitte teilen Sie außerdem bei der Anmeldung der B.A.-Arbeit mit, dass Sie einen solchen Antrag gestellt haben bzw. stellen werden.

Gesamtnote B.A.

Fachnote Biologie:	35 %
Fachnote 2. Fach:	35 %
Optionalbereich:	10 %
B.A.-Arbeit:	<u>20 %</u>
	100 %

Fachnote Biologie (B.A.)

- Die Fachnote Biologie ergibt sich aus den 4 Grundmodulprüfungen:
 - „Zoologie und Zellbiologie“ (32%)
 - „Botanik und Biodiversität“ (30%)
 - „Biochemie und Biophysik (B.A.)“ (11%)
 - „Physiologie, Bioinformatik, Genetik und Mikrobiologie (B.A.)“ (27%)

Abschlussdokumente

- Zeugnis
- Urkunde
- Diploma Supplement und Transcript of Records

- Werden durch das Prüfungsamt ausgestellt, in dem die B.A.-Arbeit angefertigt wurde.

Übergang zum Masterstudium

- M.Ed. (Lehramt):
 - Alle Fächer sind derzeit zulassungsfrei.
 - Eine Umschreibung zum SS ist bis spätestens Ende Mai; zum WS spätestens bis Ende November möglich, jedoch nur, wenn alle Leistungen bis Ende des vorausgehenden Semesters erbracht und bestanden wurden. Alle Leistungen (inkl. Bewertung der B.A.-Arbeit) müssen bis zum 31.03. bzw. 30.09. im eCampus eingetragen sein bzw. dem Prüfungsamt vorliegen; ggf. 4.0-Bescheinigung bei Dozent/innen anfordern.
 - Bei Umschreibung ins M.Ed.-Studium müssen das Zeugnis/eine Abschlussbescheinigung und die Bescheinigung über die Zulassungsvoraussetzungen zum M.Ed. (Formulare siehe Internet PSE, verlinkt von Bio-Seite) vorgelegt werden.
 - ohne Auflagen, wenn 2 Unterrichtsfächer im B.A. studiert und der „Optionalbereich, Profil Lehramt“ sowie die obligatorischen Beratungsgespräche in beiden Fächern und den Bildungswissenschaften absolviert wurden.

Übergang zum Masterstudium

- M.Sc. Biologie
 - i.d.R. ohne Auflagen bei einem B.A.-Abschluss mit zwei naturwiss. Fächern
 - i.d.R. mit Auflagen bei einem B.A.-Abschluss mit Biologie als einzige Naturwissenschaft
 - keine Zulassungsbeschränkung, jedoch Bewerbung (Fristen einhalten!), Feststellung der Äquivalenz und obligatorische Beratung

Hinweis für BAföG-Empfänger

- Bescheinigung nach dem 4. Fachsemester über das ordnungsgemäße Studium erforderlich
- stellt die Studienfachberatung aus

Hinweis - Schwangerschaft, Mutterschutz, Stillzeiten – chronische Erkrankungen

- Wir beraten Sie in der Studienfachberatung.
- Das Mutterschutzgesetz (MuSchG) findet auch auf Studentinnen Anwendung.
- Wir bitten Sie, Ihre Schwangerschaft zu melden, damit bei Bedarf notwendige Schutzmaßnahmen ergriffen werden können.
- Wir beraten Sie in der Studienfachberatung.

Ausblick auf besondere Veranstaltungen

- Infotag: Vom Überblick zum Durchblick
 - hat bereits stattgefunden (Fr, 24.06.2022)
- Studierende im Ausland – Erfahrungsaustausch unter Studierenden
 - jährlich Oktober/November
- Biolog/innen im Beruf
 - jährlich Mai/Juni

Wenn Sie Unterstützung möchten ...

- Kurse und Beratungsmöglichkeiten in Anspruch nehmen
 - Prüfungsmanagement
 - Prüfungsvorbereitung
 - Lern- und Arbeitstechniken
 - Studienabschluss-Coaching
 - Schreibzentrum (<http://www.sz.ruhr-uni-bochum.de/>)
- Kontakt
 - Studienfachberatung Biologie (Frau Liermann, Frau Dünschede, Frau Heinzelmann)
 - Zentrale Studienberatung (<https://studium.ruhr-uni-bochum.de/de/zentrale-studienberatung>)

Vielen Dank für Ihre Aufmerksamkeit

Gerne beantworte ich Ihre Fragen